

Naše zn. 7433/2020-SŽ-SSV-Ú3
Listů/příloh 4/2

Vyřizuje JUDr. Jaroslav Klimeš

Mobil 722 819 305
E-mail KlimesJa@spravazeleznic.cz

Datum 17. srpna 2020

Věc: „Rekonstrukce výpravní budovy žst. Pardubice“ - 1. etapa (výšková část + střed)
Vysvětlení/ změna/ doplnění zadávací dokumentace č. 1
ve smyslu § 98 a § 99 zákona č. 134/2016 Sb., o zadávání veřejných zakázek, ve znění
pozdějších předpisů (dále jen „ZZVZ“)

Dotaz č. 1:

Zadavatel v dokumentu Požadavky Objednatele, Zvláštní technické podmínky stanovuje v kap. 3, odst. 3.1.2. a) Zhotoviteli povinnost koordinace m.j. se stavbou „Modernizace železničního uzlu Pardubice“. Vzhledem ke skutečnosti, že obchodní veřejná soutěž na tuto zakázku již proběhla, žádá Uchazeč Zadavatele o poskytnutí kompletního POV této stavby, vč. aktualizovaného harmonogramu prací.

Odpověď:

Vzhledem ke skutečnosti, že ke dnešnímu dni není podepsána SoD s vybraným uchazečem z výběrového řízení stavby „Modernizace železničního uzlu Pardubice, nemůžeme poskytnout POV a aktualizovaný harmonogram prací z nabídky vybraného uchazeče. Přílohou zasíláme POV, tak jak byl uveřejněn v zadání výběrového řízení (viz. Příloha č. 2)
Předpokládáme platnost původních termínů výluk.

Dotaz č. 2:

Zadavatel v dokumentu Požadavky Objednatele, Zvláštní technické podmínky stanovuje v kap. 3, odst. 3.1.2. b) Zhotoviteli povinnost koordinace m.j. se stavbou „Pardubice ON“. V kap. 4, čl. 4.1, odst. 4.1.1 stanovuje Zhotoviteli povinnost zahrnout do ceny Díla náklady na vystěhování a zpětné nastěhování pracovníků SŽ, CSS, zabezpečení stávajících prostor a stavební úpravy náhradních prostor. Uchazeč žádá Zadavatele o specifikaci uvažovaných náhradních prostor pro pracovníky SŽ, CSS a informace o současném stavu těchto prostor, požadavky na vybavenost těchto prostor, předpokládané náklady na nájemné, apod jako zásadní informaci pro stanovení výše požadovaných nákladů Zhotovitele.

Odpověď:

V rámci ocenění P+R by měly náklady obsahovat pronájem 5 kanceláří o celkové výměře 100m² a sociálního zařízení, doba pronájmu 18 měsíců, výše nájmu v místě obvyklém. Lokalita pro náhradní prostory je požadována ve vzdálenosti do 1km od stávajících prostor. Vybavení kanceláří se předpokládá ze stávajících prostor, náhradní prostory budou zabezpečeny bezpečnostním zámekem. Součástí ceny budou i náklady spojené s přestěhováním a výmalbou.

Dotaz č. 3:

Zadavatel v Zadávací dokumentaci uvádí, že o využití kinosálu v podzemních prostorách výškové budovy není dosud rozhodnuto. Zadavatel stanovil v návrhu Smlouvy o Dílo a v dokumentu Požadavky Objednatele, Zvláštní technické podmínky, kap. 6, odst. 6.1.3 vyhrazení změny týkající se dodávky a osazení 105 ks sklopných stoliček po upřesnění využívání této místnosti na kino nebo na multifunkční sál. Dále je v dokumentu Požadavky Objednatele, Zvláštní technické podmínky, kap. 4, čl. 4.1, odst. 4.1.6 stanoveno, že součástí Díla nebude vybavení bývalého kina nábytkem, mobiliářem a kuchyňskými linkami. Není však pregnančně

stanoveno, zda součástí Díla má být technické vybavení místnosti č. 1S513 – např. akustické obklady, jevištní technika, ozvučení, světelná technika apod. Náklady na toto vybavení se v závislosti na určení využití sálu zcela zásadně liší. Uchazeč žádá, aby Zadavatel konkretizoval Požadavky Objednatele týkající se místnosti č. 1S513.

Odpověď:

Předmětem nabídkové ceny nebude dodávka jevištní techniky či technologie ozvučení atd. Novodobý akustický obklad z umělé kůže (dle „Design manuálu“ str.19) bude odstraněn, finální požadované akustické parametry budou řešeny až po přesném ujasnění využití těchto prostor k tíži budoucího nájemce. Stávající dřevěný obklad (viz. Příloha č. 1 – obr. 1) bude renovován.

Dotaz č. 4:

Součástí Dokladové části Zadávací dokumentace je stanovisko Národního památkového ústavu, Územně odborného pracoviště v Pardubicích (dále „NPÚ, ÚOP Pce“), ve kterém je, v odst. 5, deklarována žádost „NPÚ, ÚOP Pce“ o informativní schůzku s vybraným projektantem, během které bude určeno, jakým způsobem budou hodnotné prvky doplněny nebo kompletně nahrazeny..... Z hlediska památkové péče je nezbytné před zahájením projekčních prací uskutečnit organizační schůzku, na které bude konkrétně specifikováno, co bude zachováno, co nahrazeno a co kompletně rekonstruováno. (doslovná citace z dokumentu)

Uvedená podmínka „NPÚ, ÚOP Pce“, je, dle názoru Uchazeče, v rozporu se zadáním obchodní veřejné soutěže formou D&B dle OP FIDIC Yellow Book ve znění ZOP pro stavby SŽ, jako paušálního kontraktu.

Protože stanovisko „NPÚ, ÚOP Pce“ je součástí Zadávací dokumentace, Uchazeč tedy musí mít za to, že Objednatel výše uvedenou podmínku v plném rozsahu akceptuje, a Uchazeč je proto nucen konstatovat, že Zadavatelem nejsou vytvořeny korektní podmínky pro stanovení ceny a doby pro dokončení Díla, tím, že podklady pro vytvoření paušální ceny si „NPÚ, ÚOP Pce“ vyhrazuje změnit, a to až po odevzdání nabídek uchazečů a jejich vyhodnocení Zadavatelem. Uchazeč žádá o vytvoření korektního a transparentního prostředí pro stanovení nabídkové ceny tím, že:

a) Zadavatel uskuteční, ještě před termínem odevzdání nabídek uchazečů, „NPÚ, ÚOP Pce“ požadovanou organizační schůzku, na které bude konkrétně specifikováno, co bude zachováno, co nahrazeno a co kompletně rekonstruováno, a takto dohodnuté specifikace doplní do Zadávací dokumentace

nebo

b) Zadavatel změní zadání zakázky na měřený kontrakt (viz. OP FIDIC Red Book ve znění ZOP pro stavby SŽ, Třetí vydání 2020)

nebo

c) Zadavatel – pokud neuskuteční schůzku s „NPÚ, ÚOP Pce“ dle ad a) – upřesní v doplnění Zadávací dokumentace rozsah úprav tzv. „hodnotných prvků“ (dle dikce „NPÚ, ÚOP Pce“) pro účely stanovení nabídkové ceny uchazečů a dále navrhne řešení situace vzniklé podmínkou „NPÚ, ÚOP Pce“ úpravou Pod-čl. 14.1 v Příloze k Nabídce v souladu se ZOP FIDIC YB a o uvedenou úpravu doplní příslušné části Zadávací dokumentace.

Odpověď: na c)

Zadavatel v rámci přípravy výběrového řízení na zhotovitele projektu v režimu P+R provedl opakované místní šetření s orgány NPÚ a rovněž majitelem autorských práv k danému dílu Ing. Akad. Arch. Řepou na základě kterých vznikl „Design manuál“ (viz. Zadávací dokumentace). Tento upřesňuje Stavebně historický průzkum.

Záznamy z těchto jednání jsou součástí zadávací dokumentace.

Nákladová rizika vyplývající z památkové ochrany objektu jsou zohledněny v předpokládané hodnotě zakázky.

Dotaz č. 5:

Součástí Dokladové části Zadávací dokumentace je stanovisko Národního památkového ústavu, Územně odborného pracoviště v Pardubicích (dále „NPÚ, ÚOP Pce“), ve kterém je, v odst. 6, deklarováno doporučení „NPÚ, ÚOP Pce“ nechat provést, ještě před vypsáním výběrového řízení na dodavatele prací, zkoušky odstranění nátěrů z důvodu zjištění časové a finanční náročnosti prací a stanovení vhodného způsobu sejmutí nátěru bez poškození povrchu originální mozaiky, vč. návrhu obnovy a doporučení vhodné technologie. Uchazeč tento výstup z provedených zkoušek v Zadávací dokumentaci, složka Průzkumy neobjevil. Uchazeč žádá Zadavatele o informaci, kde se v ZD výsledky těchto zkoušek nacházejí, či zda bude Zadávací dokumentace o tyto informace doplněna.

Odpověď:

Zadavatel předpokládá, že dotaz se týká odstranění novodobého nátěru na původních památkově chráněných mozaikách (viz Příloha č. 1, obr. 2). Způsob a technologii odstranění nepůvodního nátěru navrhne odborný restaurátor, který je požadován v kvalifikačních požadavcích na zhotovitele.

Dotaz č. 6:

Ráda bych se vás zeptala, zda na tuto zakázku opravdu nebylo zatím vydáno žádné vysvětlení zadávací dokumentace. Nemá zadavatel ještě jiný profil než E-ZAK?

Odpověď:

Všechny dotazy týkající se této zakázky, které byly do dnešního dne Zadavateli doručeny, jsou součástí tohoto Vysvětlení/ změna/ doplnění zadávací dokumentace č. 1.

Zadavatel dále tímto podává vysvětlení/ změnu/ doplnění zadávací dokumentace k výše uvedené veřejné zakázce bez předchozí žádosti.

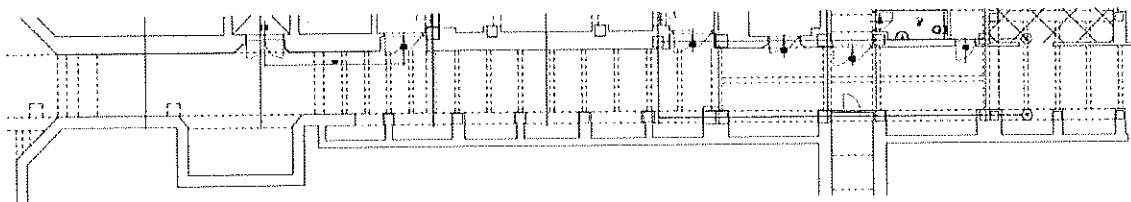
Úprava rozsahu plnění – chodba 1S534 v 1. PP

V hlavní spojovací chodbě 1. PP vedou páteřní sítě spojující jednotlivé části budovy, které musí zůstat v provozu. Z tohoto důvodu budou redukovány stavební práce u spojovací chodby 1S534 v 1. PP objektu v rozsahu SO 01.3.

Bude provedena sanace anglických dvorů v souladu s původním zadáním, dále bude provedeno hrubé zapravení po osazení nových dveřních zárubní v rozsahu chodby, hrubé zapravení případných prostupů řemesel včetně případného požárního opatření a jeho certifikace.

Z technického zařízení budov se zde předpokládá pouze přepojení stávající elektroinstalace do rekonstruovaných rozvaděčů, případné přepojení stávajících SLP prvků. Případné nově vedené provizorní napájení a přívody budou uloženy na samostatné závěsy či závěsné lávky.

Další stavební zásahy budou prováděny až v následující etapě rekonstrukce budovy zároveň s celkovou obnovou páteřních tras TZB.

**Sjednocení požadovaného koeficientu**

V Pokynu pro dodavatele je chybně uveden parametr pro keramický obkladový prvek za sucha lisovaný s nasákavostí ($E \leq 08\%$) deklarované podle ČSN EN 14411. Skup. B I a přílohy G, správný parametr pro keramický obkladový prvek za sucha lisovaný s nasákavostí ($E \leq 0,8\%$) deklarované podle ČSN EN 14411. Skup. B I a přílohy G. Tak jak je uvedeno v design manuálu na straně 27.

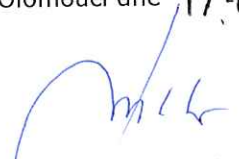
Povaha shora uvedených vysvětlení/ změn/ doplnění zadávací dokumentace nevyžaduje prodloužení lhůty pro podání nabídek.

Vysvětlení/ změnu/ doplnění zadávací dokumentace včetně příloh zadavatel uveřejňuje na profilu zadavatele na webovém portálu <https://zakazky.spravazeleznic.cz/>.

Příloha:

- Příloha č.1 - Fotodokumentace
- Složka „Příloha č.2_Modernizac_uzlu_POV“, která obsahuje dokumenty:
 - E_05_08_01_TZ
 - E_05_08_02_Situace
 - E_05_08_02_Situace
 - E_05_08_04_Stav_postupy

V Olomouci dne 17-08-2020



Ing. Miroslav Bocák
ředitel organizační jednotky
Stavební správa východ
Správa železnic, státní organizace